





Czas na czyste powietrze

Lublin 2019



Powietrze

Zieleń i zdrowie

Lublin - tereny zielone

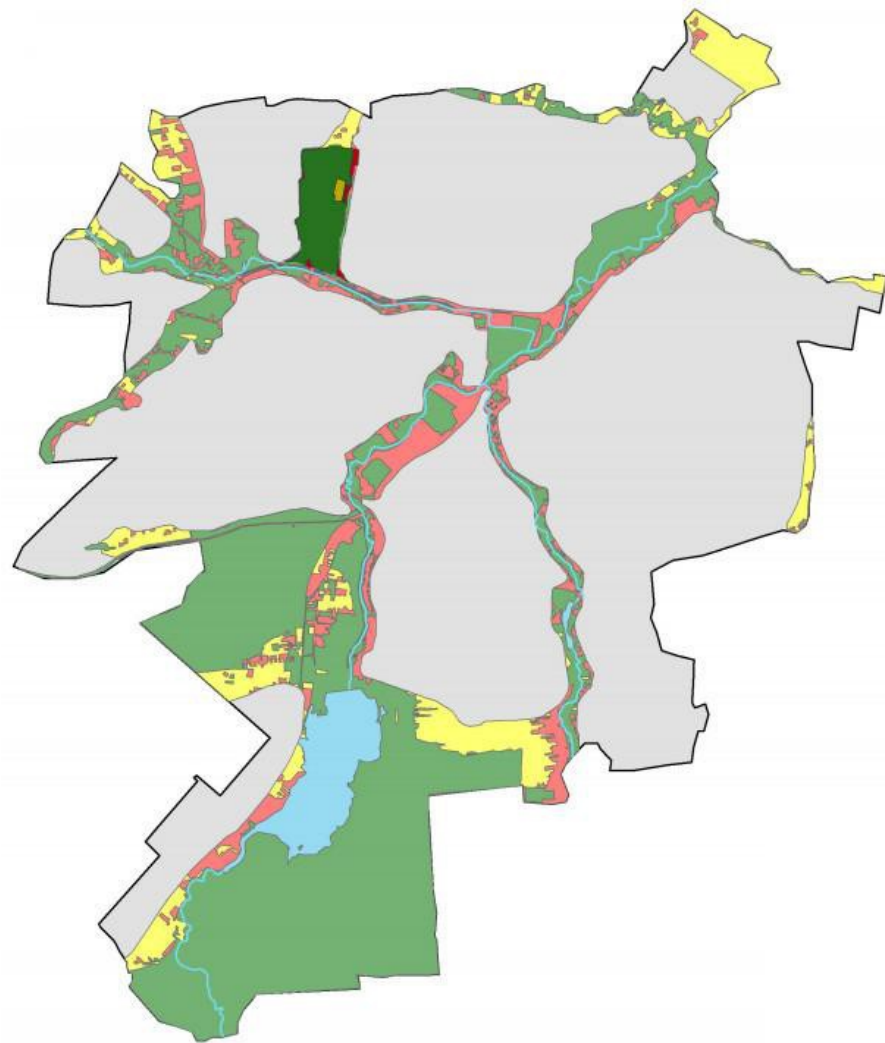
► W Lublinie jest niska ilość terenu zielonego przypadającego na jednego mieszkańca

- norma wg WHO: 50 m² zieleni / mieszkańca
- Lublin (bez lasów): ok. 24 m² / mieszkańca
- Lublin (z lasami): ok. 72 m² / mieszkańca

Lublin - tereny zielone

- ▶ Tereny zielone: **17%** terenu
 - ▶ w tym 11% to lasy
- ▶ 3 parki (praktycznie):
 - ▶ Saski
 - ▶ Ludowy
 - ▶ Bronowice
 - ▶ ... ale podobno jest ich kilkanaście np. park Jana Pawła II... :-/

Dane: GUS i UM Lublin



Lublin - klasa powietrza



- ▶ Występuje coraz większe **zapylenie** Lublina (wielokrotne i coraz częstsze przekraczanie norm)
 - ▶ Od **2008** roku Lublin to **strefa klasy C** - ze względu na szkodliwe dla zdrowia zanieczyszczenie powietrza pyłem **PM10**
 - ▶ Od **2015** także **strefa klasy C** - szkodliwe zanieczyszczenie pyłem **PM2,5** oraz benzo/a/pirenem

Powietrze - poziomy alarmowe (norma polska)



Powietrze - poziomy alarmowe (norma francuska / EU)

OX

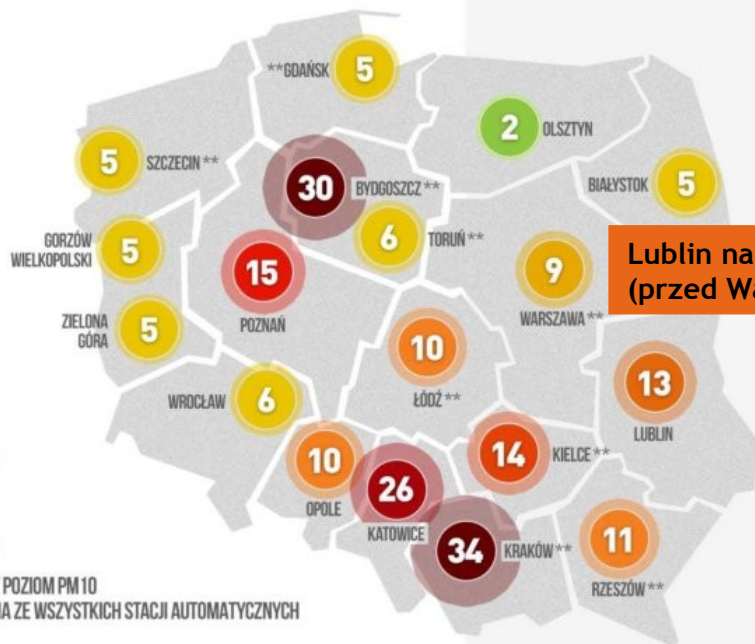
**LICZBA DNI
Z ALARMAMI
SMOGOWYMI
W 2018 ROKU**

KRYTERIA FRANCUSKIE

POZIOM*
WIĘKSZY NIŻ **80** $\mu\text{g}/\text{m}^3$

* ŚREDNIODOBOWY POZIOM PM10

** WARTOŚĆ ŚREDNIA ZE WSZYSTKICH STACJI AUTOMATYCZNYCH



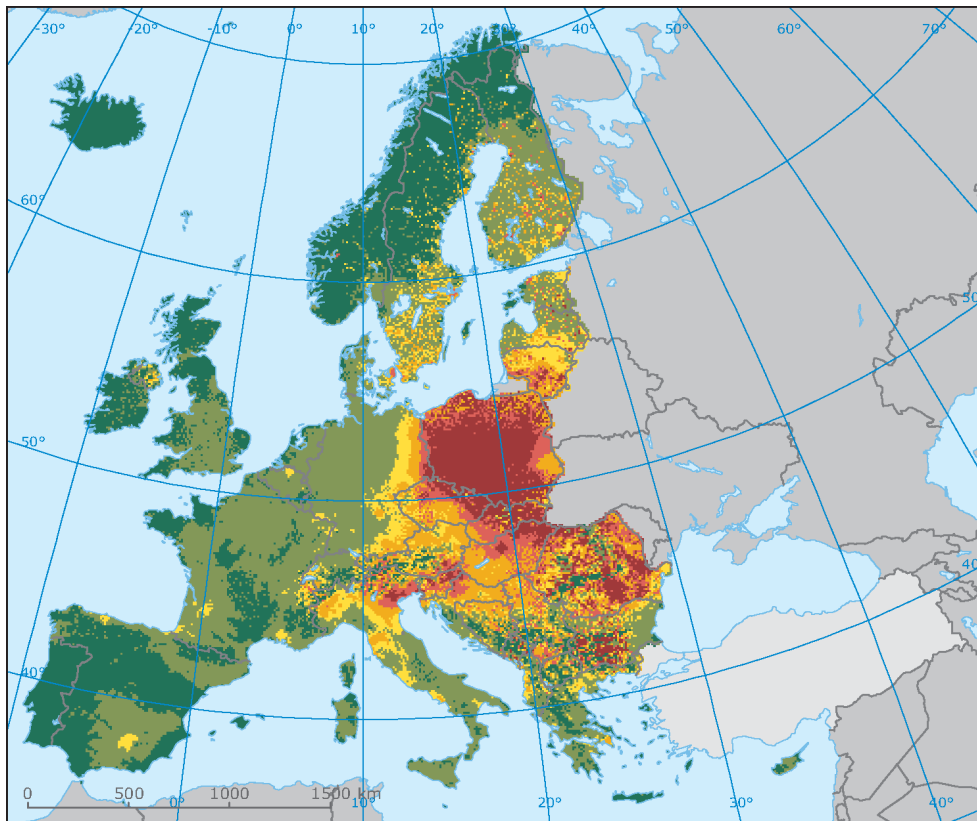
Lublin na 6 miejscu w Polsce
(przed Warszawą - miejsce 10)

Lublin - zanieczyszczenie powietrza

Poziomy szkodliwe dla zdrowia

- ▶ Stan powietrza - ilość przekroczeń dobowych ($> 50 \mu\text{g}/\text{m}^3$) pyłu PM10:
 - ▶ Norma: max 35 dni na rok
- ▶ Rekomendacja Światowej Organizacji Zdrowia (WHO) :
 - ▶ Norma: max 3 dni na rok
 - ▶ Średnia roczna: $< 20 \mu\text{g}/\text{m}^3$
- ▶ Lublin
 - ▶ 2017: 47 dni
 - ▶ 2018: 47 dni (ale było dużo dni bez pomiaru)
 - ▶ 2019 na 08.05.19: 16 dni (przy 2x większej wietrzności)

Średnie stężenie B[a]P w Europie w 2012



**Population-weighted
concentration field of annual
mean Benzo(a)pyrene (BaP)
in 2012**

ng/m³

< 0.12

0.12–0.4

0.4–0.6

0.6–1

1–1.5

> 1.5

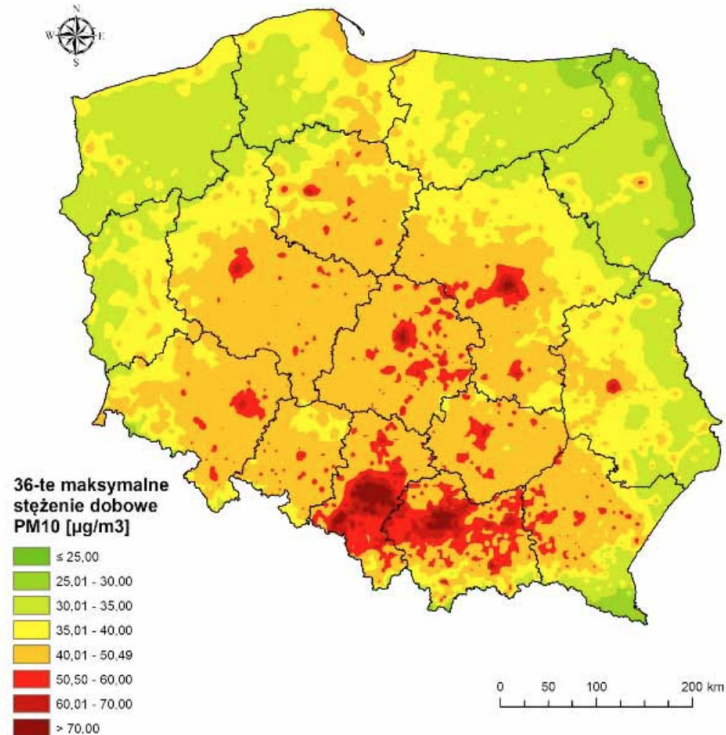
□ Poor data coverage

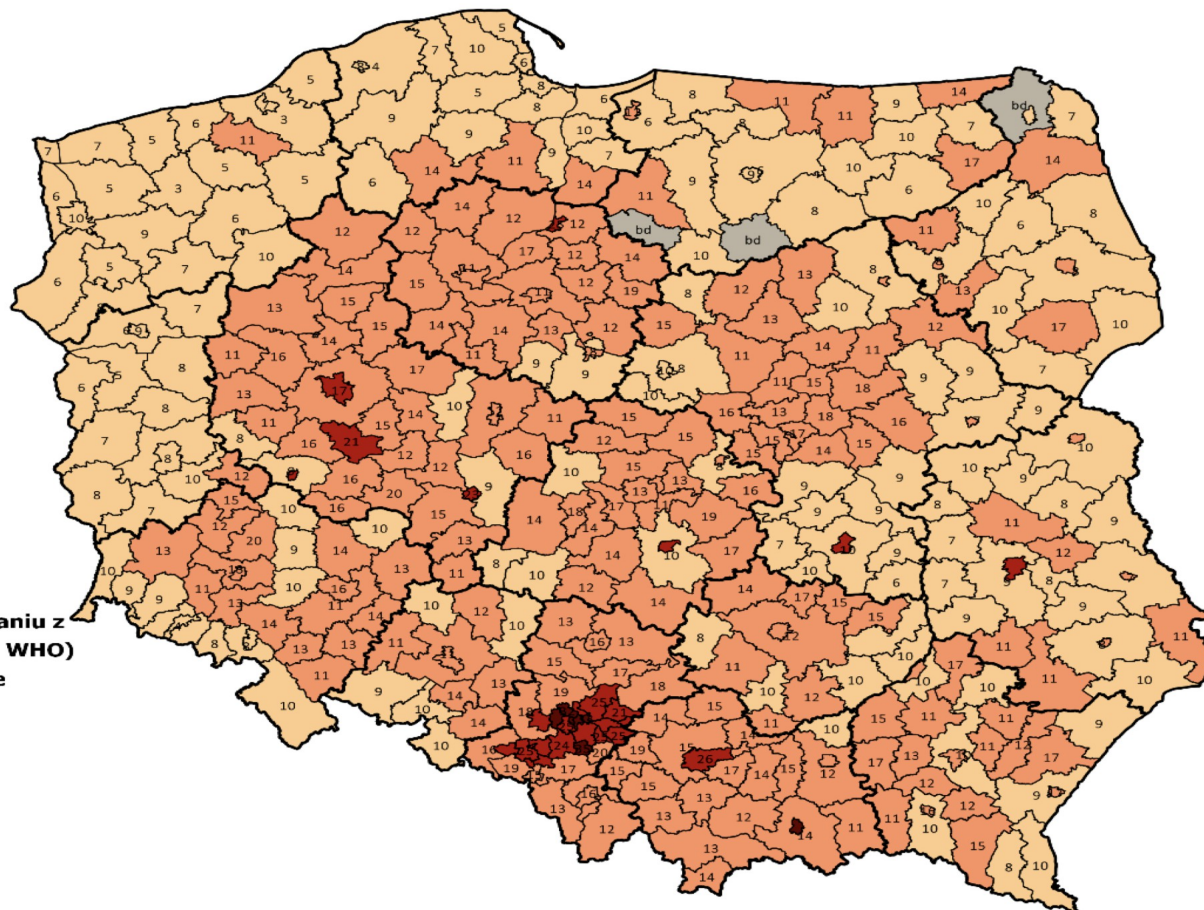
□ Outside coverage

* Model used in mapping: EMEP
Resolution 10x10 km

Rozkład stężeń PM10 w Polsce w 2015

RYSUNEK 1 ROZKŁAD STĘŻEŃ 24-GODZINNYCH PYŁU ZAWIESZONEGO PM10 WYRAŻONYCH JAKO 36-TE MAKSYMALNE STĘŻENIE DOBOWE NA OBSZARACH WOJEWÓDZTW NA PODSTAWIE ŁĄCZENIA WYNIKÓW MODELOWANIA MODELEM CALPUFF Z WYNIKAMI POMIARÓW [MODELOWANIE W SIATCE 0,5 KM X 0,5 KM DLA AGLOMERACJI I MIAST PÓW. 100 TYS. MIESZKAŃCÓW ORAZ 1 KM X 1 KM DLA POZOSTAŁYCH STREF] DLA ROKU 2015

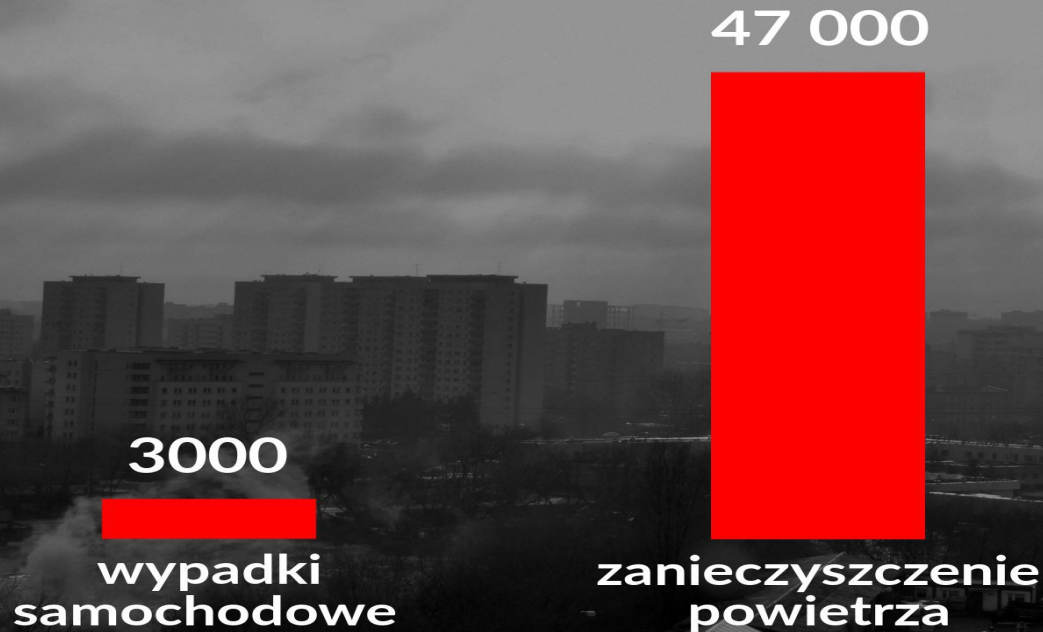




Greenpeace, grudzień 2017: „Analiza wpływu zanieczyszczenia powietrza w Polsce na zdrowie dzieci poniżej 5 roku życia”

Zanieczyszczenie powietrza zabija 47 tysięcy osób rocznie

Liczba ofiar śmiertelnych
w Polsce w ciągu roku:



► W wypadkach samochodowych ginie 3 tysiące osób rocznie

Lublin - koszty zapylenia powietrza

- ▶ Koszty społeczne i ekonomiczne wynikające z samej tylko ekspozycji mieszkańców aglomeracji lubelskiej na pyły zawieszane PM_{2,5}
- ▶ 150 tysięcy pracowniczych dni chorobowych
- ▶ 2 miliardy złotych kosztów zewnętrznych rocznie
- ▶ 300 przedwczesnych zgonów

Urząd Marszałkowski Województwa
Lubelskiego - aktualizacja Programu Ochrony
Powietrza 2017

Warszawa

- ▶ Tereny zielone: 20% terenu
 - ▶ w tym 14% to lasy
- ▶ 79 parków o łącznej powierzchni 762 ha
 - ▶ nie licząc ogrodów botanicznych, skwerów, lasów
- ▶ 12 rezerwatów przyrody
- ▶ Bezwzględny zakaz zabudowy korytarzy przewietrzających

Jak Warszawa dba o powietrze?



Investujemy w nowoczesny transport publiczny

Od 2007 r. - 311 nowych tramwajów, 1076 autobusów, 35 pociągów metra, 28 pociągów SKM. W planach - trasy tramwajowe, rozbudowa metra, 130 autobusów elektrycznych.



Rozwijamy sieć rowerową

Od 2017 - 316 wypożyczalni i 4660 rowerów Veturilo. Sieć rowerowa liczy 480 km, a do roku 2020 będzie to 700 km.



Rozwijamy sieć ciepłowniczą

Do 2022 r. podłączymy do sieci aż 5000 mieszkań komunalnych po praskiej stronie Wisły.



Dbamy o zieleni

40% powierzchni miasta to tereny zieleni: 79 parków, 221 skwerów i zieleńców, 8100 ha lasów.



Dotujemy energię odnawialną i usuwanie azbestu

Dotujemy zakup i montaż kolektorów słonecznych, pomp ciepła, instalacji fotowoltaicznych oraz usuwanie azbestu. Od 2012 roku udzieliśmy 579 dotacji na kwotę 7,3 mln zł.



Interweniujemy

Od stycznia 2017 r. Oddział Ochrony Środowiska Straży Miejskiej będzie kontrolował stan powietrza przy pomocy nowoczesnych mobilnych laboratoriów.

Michał Olszewski, v-ce prezydent Warszawy - debata o smogu:
„Jak przewietrzyć miasta?”, Warszawa, 9 lutego 2017

Kraków

▶ Tereny zielone: 9% terenu

- ▶ w tym 4% to lasy

▶ Problemy lokalne:

- ▶ Niska średnia prędkość wiatru, dużo cisz
- ▶ Zjawisko inwersji

▶ Samochody

- ▶ Udział w PM10 to ok. 6%
- ▶ ... ale problem niskiej emisji zniknie za parę lat i wtedy samochody będą miały kluczowy udział
 - ▶ Prawie 80% samochodów bez katalizatorów (w Polsce)

Dynamiczna walka ze smogiem

Reorganizacja ruchu

Absolutny zakaz zabudowy korytarzy przewietrzających

Przewietrzanie mechaniczne (plan)

Czyszczenie ulic

pyły leżące na ulicach

ok. 1 tona / kilometr!

Jak powstaje smog?



- ▶ #1 Zanieczyszczenie powietrza
- ▶ #2 Brak ruchu powietrza

Jak rozwiązać problem smogu?



- ▶ **Przede wszystkim: NIE SZKODZIĆ!**
- ▶ **Problem zanieczyszczenia powietrza:**
 - ▶ **Ograniczanie „złego” spalania (zwłaszcza z niskiej emisji)**
 - ▶ rozwiązanie docelowe ale **trudne, kosztowne i długotrwałe**
 - ▶ **Przewietrzanie**
 - ▶ rozwiązanie wspomagające ale **gotowe i tanie!** - wystarczy **nie niszczyć**
 - ▶ **Zieleń**
 - ▶ rozwiązanie wspomagające ale **gotowe i tanie!** - wystarczy **nie niszczyć**

A tymczasem w Lublinie... czyli

Jak zabudować apartamentowcami każdą wolną oraz
chronioną przestrzeń i uczynić ją nie Srebrną, a złotą?

W 11 krokach

1. Znaleźć przestrzeń chronioną (najlepiej strefę ESOCh)
2. Utworzyć spółkę celową
3. Do działalności bezpośredniej powołać następnego dnia drugą spółkę o identycznej nazwie oraz formie organizacyjnej
4. Sfinalizować transakcję przejęcia gruntów i złożyć do lokalnego Wydziału Ochrony Środowiska: „Wniosek o wydanie decyzji o środowiskowych uwarunkowaniach dla przedsięwzięcia polegającego na budowie hotelu studenckiego”
5. Otrzymać od lokalnego Wydziału Ochrony Środowiska: „Postanowienie stwierdzające brak potrzeby przeprowadzenia oceny oddziaływania na środowisko”

W 11 krokach c.d.

5. Otrzymać od lokalnego Wydziału Ochrony Środowiska: „Decyzję stwierdzającą brak potrzeby przeprowadzenia oceny oddziaływania na środowisko”
6. Złożyć do Prezydenta Miasta Lublin: „Wniosek o pozwolenie na budowę hotelu studenckiego”
7. Otrzymać od Prezydenta Miasta Lublin: „Pozwolenie na budowę hotelu studenckiego”
8. Budować od samego początku apartamentowiec i sprzedawać lokale
9. Skierować do Prezydenta Miasta Lublin: „Wniosek o zmianę decyzji udzielającej pozwolenia na budowę domu studenckiego”

W 11 krokach - finał

11. Otrzymać od Prezydenta Miasta Lublin: „Zmianę decyzji zatwierdzającą projekt budowlany i legalizującą budowę apartamentowca w miejsce domu studenckiego”

Gdzie?

„Hotel studencki”

Lublin, ul. Paganiniego 23

19-5-
9

A tymczasem na Górkach Czechowskich... czyli

Co jeszcze nam szykuje firma TBV?

Poprzedni scenariusz...

razy 40

+ 69 bloków

w ogromnej części na terenie strefy ESOCh

19-5-
9

GC a la TBV



GC – bloki



Górki Czechowskie

▶ W Lublinie

Po co nam Górkki?



- ▶ To jedyna enklawa zieleni i przyrody na północy miasta
- ▶ Główną funkcją Górek Czechowskich jest **natlenianie** całego miasta (a zwłaszcza **centrum**)
 - ▶ Teren Górek Czechowskich to ostatni, tak **duży** tzw. klin napowietrzający w mieście

Co nam grozi?



- ▶ Zmiana warunków zagospodarowania Górek Czechowskich z już teraz niekorzystnych na jeszcze gorsze!
- ▶ Nastąpi dalsza degradacja ilości zieleni w Lublinie
- ▶ **Zniknie** - a na pewno zostanie zredukowana - główna funkcja Górek jaką jest natlenianie miasta
- ▶ Zanieczyszczenie powietrza zwiększy się jeszcze bardziej!

Studium - Po 1 wyłożeniu



- ▶ Wpłynęło 1945 odrębnych pism z łącznie około 5332 uwag
- ▶ Najwięcej pism dotyczyło Górek Czechowskich - wpłynęło ich ponad 700 (ok. 35%) zawierających ok. 2000 uwag (38%) - w tym ok. 900 uwag bezpośrednich
 - ▶ Dopuszczenie na Górkach Czechowskich zabudowy wielorodzinnej znalazło odzwierciedlenie w 3 (trzech) złożonych uwagach (TBV Investment)
 - ▶ Dopuszczenie niezdefiniowanej rodzajowo zabudowy mieszkaniowej na obszarze 30% Górek Czechowskich znalazło odzwierciedlenie w 2 (dwóch) złożonych uwagach (Rada Dzielnicy Czechów Północny, Lubelskie Towarzystwo Kolarskie)
 - ▶ Pozostałe uwagi związane były z ocaleniem Górek Czechowskich przed urbanizacją w postaci wysokościowej zabudowy wielorodzinnej
- ▶ Drugą co do ilości uwag była kwestia budowy przedłużenia ulicy Smoluchowskiego oraz nadanie jej klasy drogi zbiorczej

Studium - Po 2 wyłożeniu

► Postulaty Mieszkańców dotyczące Górek Czechowskich nie zostały uwzględnione m.in.:

- Na Górkach Czechowskich pozostawiono propozycję przekształcenia usług oraz sportu i rekreacji na **zabudowę mieszkaniową wielorodzinną**
- ale za to...
- **Spalarnię i grzebowisko zwłok zwierzęcych** przeniesiono ze Stawina na Ponikwodę

Różnica między przekazem Studium 1 i 2 wyłożenia

▶ Studium

- ▶ „Na terenie Górek Czechowskich (dawny Poligon) występują unikatowe gatunki flory i fauny - należy rozważyć wprowadzenie silniejszych form ich ochrony.”
- ▶ „W obowiązującym Studium znaczna część tego terenu (*czyli Czechowa*) zakwalifikowana jest jako zieleń pomiędzy terenami zurbanizowanymi - są to Górki Czechowskie, teren o ogromnym znaczeniu dla jakości środowiska miasta, podlegający silnym naciskom inwestycyjnym.”

▶ Deprecjonowanie wartości Górek wraz z upływem czasu

- ▶ Po 2 wyłożeniu: „Awans” z kluczowych (węzłowych) dla miasta terenów zielonych stanowiących tzw. **biocentra systemu** (na równi z Dąbrową i Starym Gajem) do poziomu terenów łącznikowych tzw. **sięgaczy ekologicznych** na poziomie Parku Jana Pawła II.

UM: Górkę Czechowskie nie są głównym korytarzem napowietrzającym - są tylko tzw. sięgaczem

- ▶ Czy to oznacza, że spokojnie możemy je zatkać blokami?
- ▶ Czy korytarz napowietrza lepiej gdy jest szerszy czy węższy?
- ▶ Czy zmniejszenie ilości terenów zielonych poprawi czy pogorszy jakość powietrza?

Propozycja TBV

- ▶ TBV chce zrobić park za 10 mln zł i przekazać go Miastu
- ▶ W zamian chce przekształcenia terenów na zabudowę wielorodzinną
 - ▶ Zmiana zwiększy wartość terenów o setki milionów złotych
 - ▶ Główny problem jednak nie jest w tym ile firma TBV zarobi tylko ile mieszkańcy stracą
- ▶ Czy 10 mln wystarczy? Nie wiemy bo nie wiemy jakiego typu park tam w ogóle będzie organizowany
- ▶ Jedyną „walutą” która jest wartościowa dla mieszkańców jest po prostu teren zielony.
 - ▶ TBV jak chce niech „płaci” tylko i wyłącznie ilością terenu zielonego przekazanego miastu.
- ▶ Głównym celem jest odzyskanie terenu dla mieszkańców a nie pieniężna rekompensata.
 - ▶ Aktualna propozycja w nowym Studium to dla nas niewymierne straty bo Górkę zostaną stracone bezpowrotnie co wpłynie na zdrowie i jakość życia mieszkańców Lublina
 - ▶ Górkę nie da się zrekompensować żadnym „urządzonym” / osiedlowym parkiem, bo jak zastąpić czy wycenić:
 - ▶ naturalną, rozwijającą się od co najmniej kilkudziesięciu lat, przyrodę (w tym rośliny pod ochroną)?
 - ▶ ponad 60 gatunków ptaków (wszystkie chronione) i siedliska chomika europejskiego (pod ścisłą i czynną ochroną)?
 - ▶ rzadkie i chronione gatunki motyli czy owadów zapylających?



Wniosek: Lublin traci zdrowie

- ▶ Każda z proponowanych zmian warunków zabudowy to wyrok na Górki Czechowskie, gorsza jakość życia oraz koszty zdrowotne

- ▶ Celem nadrzędnym pracy decydentów (urzędnicy, Prezydenci, Radni, wójtowie, sołtysi, posłowie) jest **jakość życia mieszkańców**.
 - ▶ Aktywności inwestycyjne i interes indywidualny są jedynie **metodą** do osiągnięcia celów nadrzędnych.
 - ▶ Przede wszystkim nie mogą się odbywać kosztem mieszkańców.

Co to jest „Jakość życia”?

▶ Zdrowie

- ▶ Brak zanieczyszczeń

▶ Środowisko naturalne

- ▶ Dużo zieleni (w szczególności naturalistycznej a nie osiedlowej)

▶ Otoczenie

- ▶ Nieuciążliwe sąsiedztwo (np. ruchliwa droga, spalarnia, pogrzebowisko, bloki, hodowla zwierząt, gęsta zabudowa itp.)
- ▶ Miejsca uprawiania sportu i rekreacji

▶ Ułatwienia

- ▶ Media
- ▶ Transport (w szczególności publiczny)
- ▶ Usługi

Uchwała antysmogowa?



► Rozwiązująca problemy:

- pieców starego typu (tzw. kopciuchów)
- opał wytwarzającego zanieczyszczenia (np. miału węglowego)
- skuteczniejszego systemu finansowania wymiany starych instalacji grzewczych
- egzekwowania bezwzględnej ochrony oraz rewitalizacji terenów zielonych
- egzekwowania bezwzględnego zakazu zabudowywania kanałów napowietrzających
- skutecznego systemu informowania mieszkańców o zanieczyszczeniu powietrza
- nierespektowania prawa oraz jego egzekwowania

Dziękuję

Andrzej Filipowicz
Lubelski Alarm Smogowy

- ▶ Informacje źródłowe pochodzą z oficjalnych materiałów publikowanych przez Urząd Miasta, Główny Urząd Statystyczny, Wojewódzki Inspektorat Ochrony Środowiska, Radę Kultury Przestrzeni, firmy TBV, Stelmach i Partnerzy oraz z ogólnopolskich i lokalnych mediów



